

Guide pratique de mise à jour du firmware d'un lecteur SSD

Guide de mise à jour du firmware du lecteur SSD Crucial® M500 vers la version MU05 sous Windows 7 (mise à jour depuis la version MU02 ou MU03 vers la version MU05)

Introduction

Ce document détaille la procédure de mise à jour du firmware du lecteur SSD Crucial M500 via notre utilitaire de mise à jour Windows. Cet utilitaire consiste en un seul fichier exécutable qui contient tout le code nécessaire pour procéder à la mise à jour. La création d'un support de démarrage distinct est inutile.

Ce programme est destiné à la mise à jour du **firmware depuis la version MU02 ou MU03 vers la version MU05**.

REMARQUE : cette mise à jour du firmware **ne s'applique pas** aux lecteurs SSD Micron achetés seuls ou intégrés d'origine à un ordinateur. Les mises à jour de firmware de ces lecteurs seront le cas échéant mises à disposition par le fabricant de l'ordinateur ou sur www.micron.com. Cette mise à jour du firmware ne concerne aucun autre lecteur SSD Micron ou Crucial.

AVERTISSEMENT : Comme pour toute mise à jour de firmware, il est fortement recommandé de sauvegarder ou de copier au préalable tous les fichiers importants. Cette procédure de mise à jour du firmware s'effectue sous votre seule responsabilité. Si elle est exécutée correctement, il n'y aura aucune perte de données système ou utilisateur stockées sur le disque. Toutefois, si la mise à jour est interrompue pour une raison quelconque, votre lecteur SSD peut ne pas fonctionner correctement. En cas d'application de la mise à jour sur un ordinateur portable, il est fortement recommandé de le brancher sur secteur pendant la procédure.

Instructions générales

Avant de démarrer la procédure de mise à jour du firmware, exécutez les opérations suivantes :

1. Sauvegardez le contenu du SSD

Avant de démarrer cette procédure de mise à jour du firmware, il est fortement recommandé d'effectuer une sauvegarde complète du système. Si la mise à jour est interrompue (coupure d'alimentation ou défaillance matérielle de toute nature), il est possible que le lecteur SSD ne fonctionne pas correctement.

2. Utilisez une alimentation CA

Veillez à ce que votre ordinateur portable ou de bureau soit relié à une alimentation CA pendant la mise à jour. Il est déconseillé de n'utiliser que la batterie pendant la procédure. Ne débranchez l'alimentation à aucun moment de la procédure de mise à jour du firmware, car cela pourrait empêcher le bon déroulement de celle-ci et rendre le lecteur SSD inutilisable.

3. Désactivez/supprimez les mots de passe associés au lecteur

La protection par mots de passe, comme l'encodage du disque contenant le système d'exploitation ou les mots de passe du BIOS, peut bloquer les mises à jour du firmware. L'encodage du disque peut être désactivé via le système d'exploitation ou le logiciel d'encodage. Pour désactiver un mot de passe du BIOS, vous devrez peut-être modifier les paramètres de BIOS de votre ordinateur. Reportez-vous au mode d'emploi de votre ordinateur pour savoir comment procéder. Accédez au BIOS (généralement en appuyant sur les touches « Suppr », « F2 » ou « F12 » au démarrage de l'ordinateur) et désactivez le cas échéant tous les mots de passe associés au lecteur SSD.

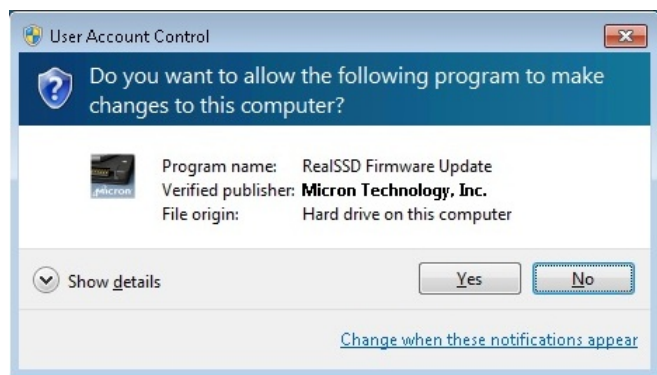
Téléchargement de la mise à jour du firmware

1. Avant de commencer le téléchargement du firmware, fermez tous les programmes à l'exception de votre navigateur Internet.
2. Recherchez l'utilitaire Windows de mise à jour du firmware associé à votre lecteur SSD Crucial M500 à l'adresse suivante : <http://www.crucial.com/support/firmware.aspx>
3. Cliquez sur le lien correspondant et sélectionnez Enregistrer pour télécharger le fichier ZIP contenant l'utilitaire de mise à jour du firmware sur votre ordinateur.
4. Double-cliquez sur le fichier ZIP pour extraire son contenu. Enregistrez les fichiers extraits sur votre bureau.

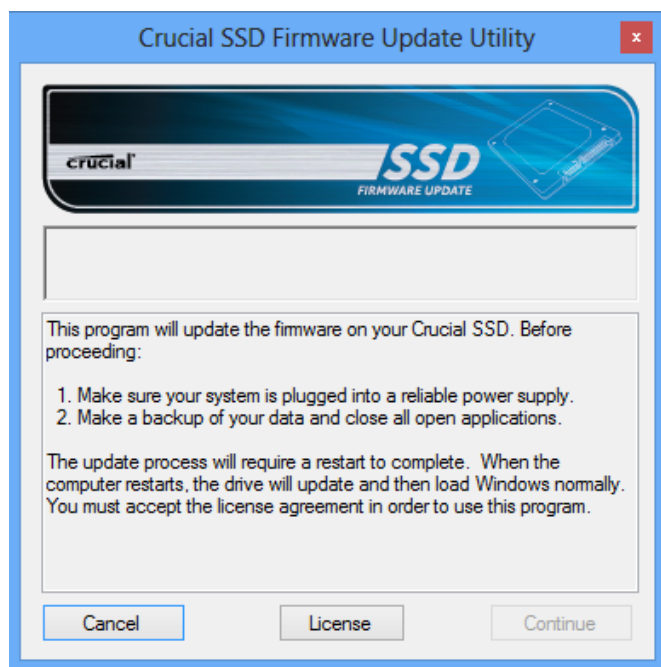
Exécution de la mise à jour du firmware

1. Si ce n'est pas déjà fait, copiez le fichier de l'utilitaire de mise à jour sur votre bureau.
2. Double-cliquez sur l'icône pour lancer l'utilitaire de mise à jour.

3. La boîte de dialogue « User Account Control » (Contrôle de compte d'utilisateur) s'affiche :



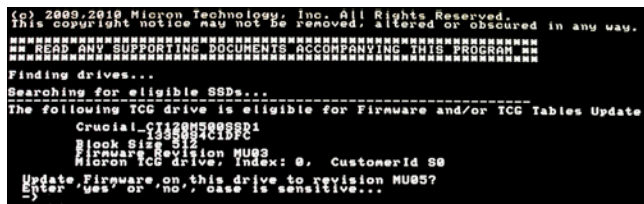
Vérifiez que le nom affiché en regard de « Verified Publisher » (Éditeur vérifié) est bien « Micron Technology, Inc. ». Si ce n'est pas le cas, sélectionnez « No » (Non) pour interrompre cette opération. Si la signature du fichier est exacte, cliquez sur « Yes » (Oui) pour continuer. Une fenêtre semblable à la suivante s'affiche :



4. Vous devez accepter le contrat de licence pour poursuivre. Lorsque la fenêtre suivante apparaît, cliquez sur le bouton « License » (Licence).
5. Lisez le contrat de licence du logiciel dans son intégralité en faisant défiler le texte. Pour continuer, cliquez sur le bouton « Accept » (Accepter).
6. L'utilitaire est prêt à démarrer la procédure de mise à jour. Avant de cliquer sur « Continue », assurez-vous que toutes les autres tâches ont été enregistrées et les applications ouvertes fermées. Si vous cliquez sur « Continue » (Continuer), la procédure sera lancée.

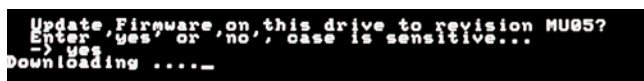
Remarque : Lorsque vous cliquez sur « Continue » (Continuer), la procédure est exécutée automatiquement sur tous les lecteurs éligibles du système. La mise à jour du firmware s'achève par un redémarrage de l'ordinateur.

7. L'écran est actualisé et affiche ceci :



La mise à jour est possible depuis n'importe quelle version précédente. Si votre lecteur M500 est absent de la liste affichée sur l'écran ci-dessus, reportez-vous à la section « Astuces de dépannage » plus loin dans ce document.

8. L'utilitaire saisit automatiquement « yes » (oui). L'écran suivant s'affiche :



9. Sur la plupart des systèmes, cette procédure prend de 30 à 60 secondes. Dans certains cas, elle peut durer plus longtemps.

10. À la fin de la procédure, le message suivant s'affiche :



11. L'ordinateur redémarre alors automatiquement.

12. La procédure est terminée.

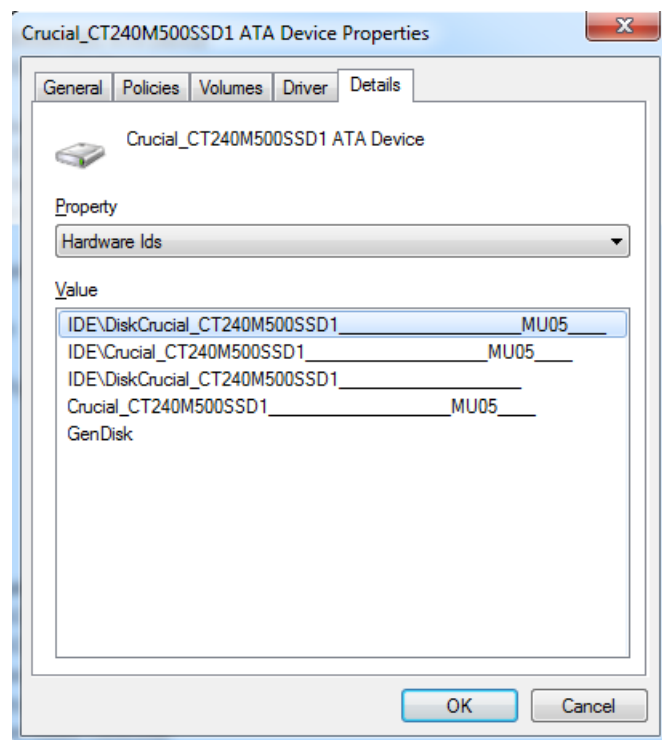
Astuces de dépannage

- Bien que tout ait été mis en œuvre pour tester la compatibilité de ce logiciel avec différentes configurations de systèmes et de jeux de composants, il est impossible de vérifier l'ensemble des systèmes existants. Par conséquent, certains systèmes (anciens par exemple) peuvent présenter des problèmes de compatibilité.
- Si vous rencontrez des difficultés après le redémarrage de l'utilitaire, vérifiez que vous avez désactivé tous les mots de passe de lecteur du BIOS.
- Si votre lecteur M500 n'est pas reconnu à l'étape 7 de la section « Exécution de la mise à jour » ci-dessus, il peut s'avérer nécessaire d'exécuter cette mise à jour en mode IDE et non AHCI sur certains anciens systèmes. Si un basculement du système en mode IDE ou AHCI est requis, vous devrez peut-être redémarrer l'ordinateur à l'aide d'un support externe tel qu'un CD-ROM de démarrage. Vous trouverez des instructions relatives à l'exécution de la mise à jour vers la version MU05 à partir d'un support de démarrage sur la page d'assistance consacrée aux lecteurs SSD : <http://www.crucial.com/support/firmware.aspx>
- La plupart des systèmes empêchent les mises à jour de firmware en mode RAID. Dans ce cas, le basculement en mode AHCI ou IDE peut permettre de mener la procédure de mise à jour à terme. Toutes les configurations RAID devraient être conservées lorsque le mode RAID est rétabli après la mise à jour. Toutefois, nous vous conseillons de vérifier cela dans le mode d'emploi de votre ordinateur avant de procéder à la mise à jour.
- Les cartes RAID périphériques ne transmettent pas les commandes nécessaires aux mises à jour du firmware. Il se peut que vous deviez déplacer le lecteur cible sur un adaptateur de bus hôte SATA ou un connecteur SATA de la carte mère qui assure la transmission de ces commandes.

Vérification de la version actuelle du firmware

Dans Windows 7, vous pouvez vérifier la version actuelle du firmware du lecteur en procédant comme suit :

1. Cliquez sur le bouton « Démarrer » Windows, puis sur « Ordinateur ».
2. Faites un clic droit sur l'icône de disque correspondant à votre lecteur et sélectionnez « Propriétés ».
3. Dans la fenêtre qui s'affiche, sélectionnez l'onglet « Matériel ».
4. Dans la liste « Tous les lecteurs de disque », sélectionnez votre disque M500, puis cliquez sur le bouton « Propriétés ».
5. Dans la fenêtre suivante, sélectionnez l'onglet « Détails ».
6. Dans le menu déroulant « Propriété », sélectionnez « Numéros d'identification du matériel ». Les mentions suivantes s'affichent :



Notes de version du firmware

Le firmware du M500 (tout format) a été mis à jour de la version MU03 à la version MU05. Le M500 peut être mis à jour vers ce nouveau firmware à partir des versions précédentes via les outils fournis par Micron.

Cette mise à jour sera obligatoire pour les nouveaux produits fabriqués dans les usines de Micron et est FACULTATIVE pour les lecteurs déjà déployés. Elle est recommandée pour les utilisateurs finaux s'ils rencontrent des problèmes liés aux éléments suivants ou souhaitent s'en prémunir.

La version MU05 comporte les modifications suivantes :

- Amélioration des performances du lecteur en matière de latence dans les applications avec interrogations SMART
- Amélioration de la compatibilité avec les logiciels tiers de gestion de l'encodage
- Correction du signalement des attributs SMART 196 et 183
- Amélioration de la réponse à la limitation thermique sur les lecteurs de 960 Go, pour une fiabilité accrue
- Correction de problèmes de mise à jour rencontrés par certains clients sur la version MU03
- Nombreuses corrections de bugs et améliorations en termes de stabilité

Historique des révisions

Rév. A..... 25 mars 2014

- Version initiale