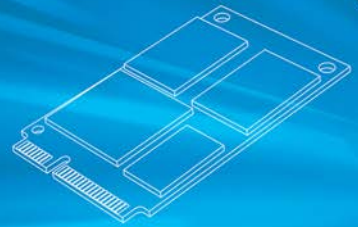


crucial

M4mSATA
FIRMWARE UPDATE



ファームウェアアップデートガイド

Crucial® m4 mSATA SSD ファームウェアリビジョン07MH ファームウェアアップデートガイド Windows 8用
(Rev 000F、01MG、04MHからRev 07MHへのアップデート)

はじめに

このドキュメントでは、当社のWindowsアップデートユーティリティを使用したCrucial m4 SSD用ファームウェアのアップデートプロセスについて説明します。このユーティリティは単独の実行ファイルで、アップデートに必要なすべての機能が含まれています。

このプログラムはRev 000F、01MG、04MHからRev 07MHへのファームウェアアップデートに使用するものです。

ご注意：このファームウェアアップデートは、コンピュータシステムにもともと搭載されている、あるいは別途購入されたMicron SSDには適用されません。それらのドライブ用ファームウェアアップデートが必要な場合は、コンピュータの製造元またはwww.micron.comから入手することができます。このファームウェアアップデートは、Micron RealSSD C300ドライブおよびMicron RealSSD C400自己暗号化ドライブ（SED）には適用できません。このアップデートはmSATA m4ドライブ専用のため、2.5インチm4ドライブには使用できません。

警告：他のファームウェアアップデートと同様に、このアップデートをおこなう前に重要なファイルをすべてバックアップまたはコピーして下さい。このファームウェアアップデートプロセスに関する責任はすべてアップデートされるお客様ご自身にあります。プロセスが正常におこなわれた場合はドライブ上のシステムやユーザーデータが失われることはありませんが、何らかの理由によりプロセスが中断された場合はSSDが正常に機能しなくなる場合があります。このアップデートをノートパソコンでおこなう際は、ACアダプタを接続した状態でおこなって下さい。

アップデートの手順

ファームウェアのアップデート作業を開始する前に、以下のステップを完了して下さい。

1. SSDのバックアップを取る

ファームウェアのアップデート作業を始める前に、システム全体のバックアップを完了させて下さい。万が一アップグレードが（電力喪失またはハードウェアの障害により）中断された場合、SSDが正常に機能しなくなる可能性があります。

2. AC電源を使用する

アップデート作業中は、お使いのモバイルPCまたはデスクトップPCを必ずAC電源につないで下さい。アップグレード作業中にバッテリー電源のみを使用することはお奨めできません。また、ファームウェアアップデート作業中は絶対に電源を外さないで下さい。電源を外すとアップデートが不完全な形で終了することがあり、SSDが使用できなくなる可能性があります。

3. ドライブのパスワードを無効化/削除する

OSドライブの暗号化またはBIOSレベルのパスワードなどのパスワード保護により、ファームウェアアップデートが阻害されることがあります。ドライブの暗号化はOSまたは暗号化に使用しているソフトウェアツールで無効化することができます。BIOSパスワードを無効化するには、お使いのコンピュータのBIOS設定を変更する必要があります。これらの設定変更の詳細に関しては、コンピュータのオーナーズマニュアルをご覧ください。BIOSを起動し（通常は初期画面でDeleteキーとF2キーまたはF12キーを押して表示）、SSDに設定されたすべてのパスワードを無効にして下さい。

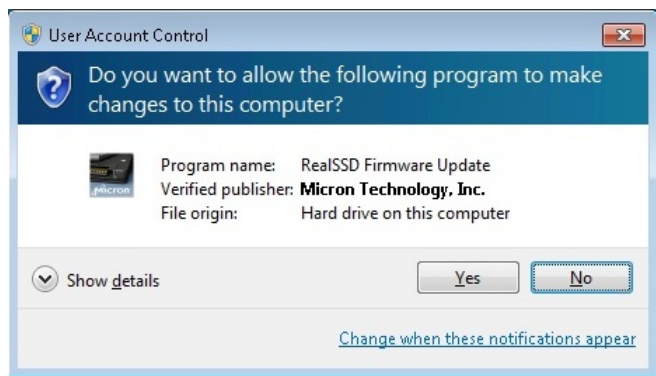
ファームウェアアップデートをダウンロードする

1. ファームウェアのダウンロードを開始する前に、インターネットブラウザ以外のすべてのプログラムを閉じて下さい。
2. Crucial m4 SSD用のWindowsファームウェアアップデートユーティリティを、以下のURLから入手して下さい。
<http://www.crucial.com/support/firmware.aspx>
3. Windowsファームウェアアップデートユーティリティへのリンクをクリックして、[Save]（保存）を選択し、ファームウェアアップデートユーティリティの入ったZIPファイルをお使いのシステムにダウンロードして下さい。
4. ZIPファイルをダブルクリックして中のファイルを解凍して下さい。解凍したファイルはデスクトップに保存して下さい。

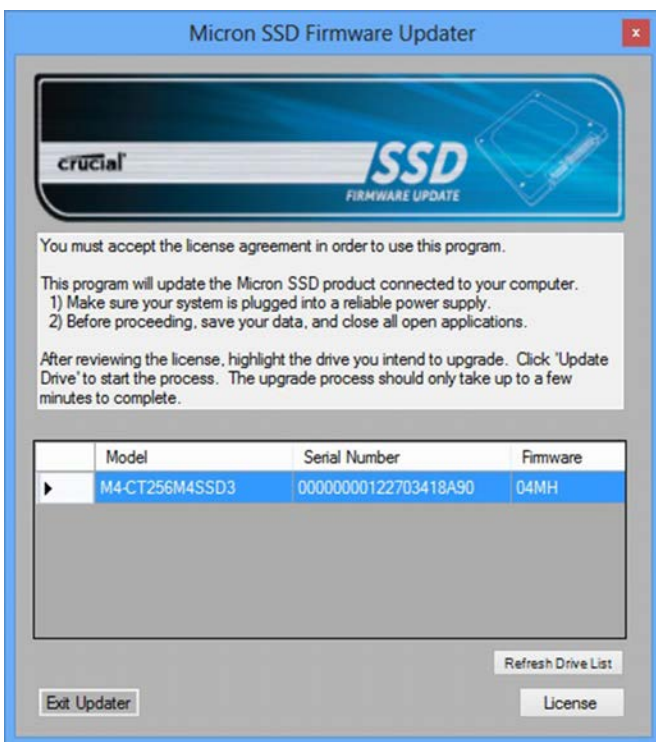
ファームウェアアップデートを実行する

1. アップデートユーティリティファイルがデスクトップにコピーしてあることを確認して下さい。
2. アイコンをダブルクリックしてアップデートユーティリティを開始します。

3. ユーザーアカウントコントロールボックスが開きます。



『Verified Publisher』（署名済発行元）として『Micron Technology, Inc.』が記載されていることを確認して下さい。もし記載されていない場合は [No] を選択して操作を中止して下さい。ファイルが正しく署名されている場合は [Yes] をクリックして続行します。

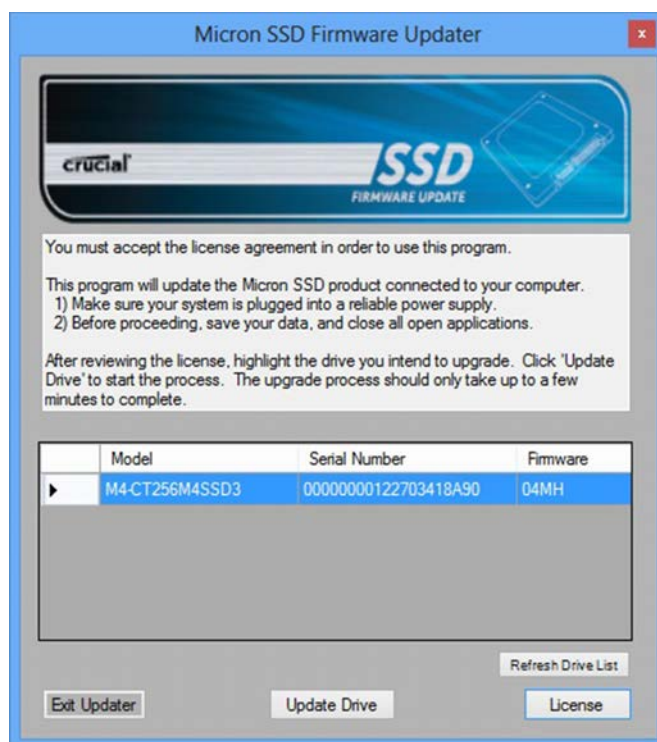


4. 続行するには『ライセンス契約』をご承認いただく必要があります。次のようなウィンドウが表示されたら、[License]（ライセンス）ボタンをクリックして下さい。

5. スクロールして『ソフトウェアライセンス契約』をお読み下さい。承認する場合は [Accept]（承認）ボタンをクリックして続行します。

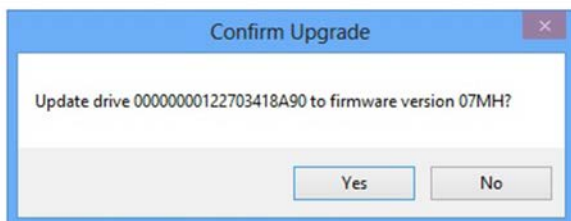
6. ユーティリティはアップデートプロセスを開始する準備ができました。[Continue]（続ける）をクリックする前に、開いているアプリケーションを閉じ、全ての作業内容を保存して下さい。[Continue]（続ける）をクリックするとプロセスが開始されてWindowsが終了し、コンピュータが再起動されます。

7. 画面がリフレッシュされ、次のように表示されます。

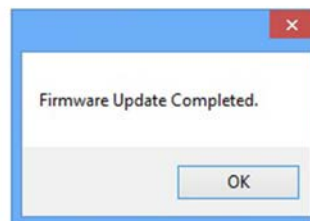
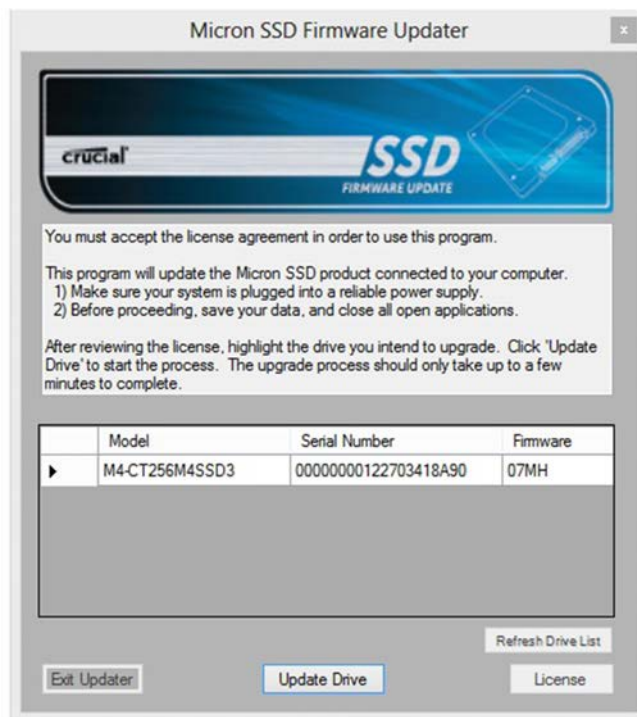


8. [Update Drive]（ドライブをアップデートする）をクリックして下さい。テキストボックスが開き、正しいドライブが選択されているかどうかを確認してきます。

9. [Yes] (はい) をクリックすると、ファームウェアアップデートプロセスが開始します。このプロセスはおよそ数秒～1分で完了します。完了後、画面にはドライブの新しいファームウェアと、プロセスが問題なく完了したことを示すテキストボックスが表示されます。



10. [Exit Updater] (アップデーターを終了する) をクリック後、システムを再起動します。



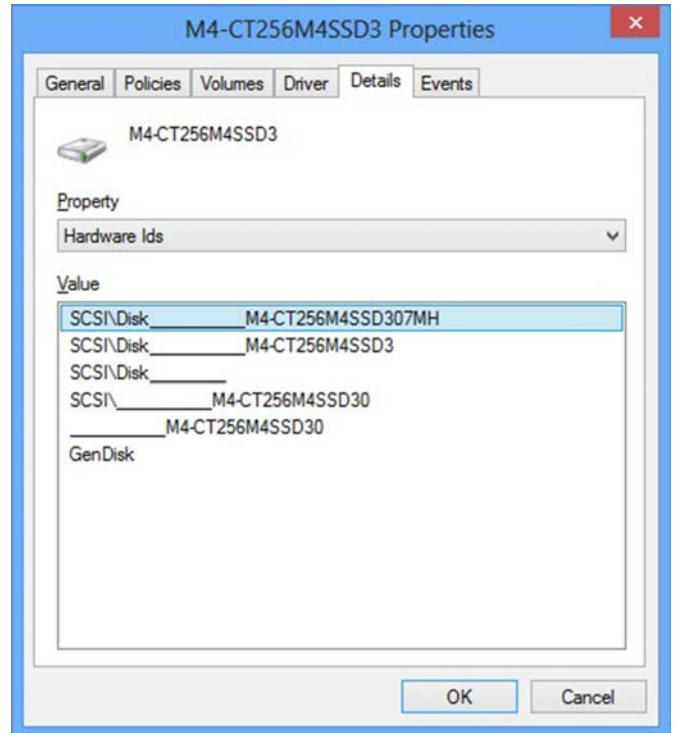
トラブルシューティング

- 本ソフトウェアはさまざまなシステムおよびチップセット設定との互換性をテスト済ですが、すべてのシステムでテストをおこなうことは不可能です。したがって、特定のシステム（例：古いシステム）において互換性に関する問題が生じる場合があります。
- ツールの再起動後に問題が発生した場合は、BIOSレベルのドライブパスワードがすべて無効化されていることをご確認ください。
- お使いのm4ドライブが上記の『ファームウェアアップデートを実行する』ステップ8で認識されない場合、古いシステムではAHCIモードの代わりにIDEモードでアップデートを実行しなければならないことがあります。システムをIDEまたはAHCIモードに変更する必要がある場合、ブータブルCD-ROMなどの外部メディアを使用してシステムを再起動しなければならないことがあります。ブータブルメディアから07MH アップデートを実行するための手順は、SSDサポートページ (<http://www.crucial.com/support/firmware.aspx>) でご覧頂けます。
- システムによっては、RAIDモードの場合にファームウェアアップデートが妨げられることがあります。その場合はAHCIまたはIDEモードに切り替えることでアップデートが完了できる場合があります。RAIDの全設定はアップデート後まで維持されるはずですが、システムがRAIDモードに戻ったら、作業を進める前にお使いのシステムのユーザーマニュアルでご確認ください。
- ペリフェラルRAIDカードはファームウェアアップデートの実行に必要なコマンドを通しません。その場合これらのコマンドを通すマザーボード上のSATAホストバスアダプタまたはSATAコネクタに、対象となるドライブを移すことが必要になる場合があります。

現在のファームウェアリビジョンを確認する

Windows 8では以下の手順に従うことで、使用するドライブの現在のファームウェアリビジョンを確認することが可能です。

1. スタート画面上の空いている場所で右クリックした後、画面右下隅の「すべてのアプリ」と書かれた丸いアイコンをクリックして下さい。
2. 「Windowsシステムツール」の中にある「コントロールパネル」をクリックした後、「管理ツール」をクリックし、さらに「システムマネジメント」をクリックして下さい。
3. 「システムマネジメント」のウィンドウが開いたら、「デバイスマネージャ」をクリックして、さらに「ディスクドライブ」の横にある矢印をクリックして下さい。
4. アップデートしたm4 SSDドライブの上で右クリックした後、「プロパティ」をクリックします。「詳細」タブをクリックし、ドロップダウンメニューの中にある「ハードウェアID」をクリックすると、次のように表示されます。



ファームウェアリリースノート

m4 SSDのファームウェアは、バージョン04MHから07MHへとアップデート中です。

ファームウェア07MHは、現在04MHまたはそれ以前のバージョンをご利用中の方に対して推奨されるものです。ファームウェア07MHにはこれらのバージョンの漸進的な改善や改良が含まれており、ユーザー体験全体を向上させる可能性があります。

最新のファームウェアバージョンと同じく、バージョン07MHにはWindows 8と新UltraBookシステムにおけるバージョン000Fからの改善が含まれていますが、Windows 7やその他のOSを実行している場合でも改善が見られる可能性があります。こうした性能の改善が見られない場合でも、すべてのm4ファームウェアバージョンはWindows 8で正常に機能します。

以下は、バージョン04MHから07MHへの変更点の概要です。これらの変更点はOSに依存するものではありません。

- ドライブのハングアップの原因となる電源投入時のタイミング問題が解消されました。ドライブのハングアップは、ホストコンピュータとの通信不能が起きる原因になります。ハングアップは通常、電源投入時またはスリープ状態やハイバネート状態から復帰する際に起こりますが、ほとんどの場合、新しいパワーサイクルによって状態がクリアされるため、通常の操作を続行することができます。この故障モードは工場試験でのみ確認されており、工場以外では発生しないものと考えられていますが、本修正はその予防策として、すべての新ビルドの全フォームファクタに実装されています。また本修正はご希望により、ブート時間の不具合の発生を防ぐためにその場で実装することができます。現在まで、この問題に関連すると思われる故障による返品はありません。この種の不具合は通常、システムリセットにより復旧します。

リビジョン履歴

Rev. A..... 2013年26月3日

- ・ 初回リリース